

SCHEDA N° 2014/16

ORDINE Agaricales

GENERE <i>Mycenella</i>	SPECIE <i>M. rubropunctata</i>	AUTORE Boekhout	
DATA DI RACCOLTA 22-12-2014	LUOGO DI RACC. Monte Murale	COMUNE Este	PROV. PD
ALTITUDINE S.L.M. ca. 150 m	I.G.M.	RACCOGLITORE P. Voto	

HABITAT:

<input type="checkbox"/> PRATI ERBOSI	<input checked="" type="checkbox"/> ORTI E GIARDINI	<input type="checkbox"/> MARGINI DI STRADA
<input type="checkbox"/> TERRENO NUDO	<input type="checkbox"/> TERRENO SABBIOSO	<input type="checkbox"/> ARENILE
<input type="checkbox"/> TORBIERA	<input type="checkbox"/> TERRENO COLTIVATO A	
<input type="checkbox"/> ARGINE DI FIUME	<input type="checkbox"/> LUOGO BRUCIATO	<input type="checkbox"/> BOSCO SUBALPINO
BOSCO DI :		<input type="checkbox"/> RADO <input type="checkbox"/> FITTO
<input type="checkbox"/> DENTRO AL BOSCO	<input type="checkbox"/> AI MARGINI DEL BOSCO	<input type="checkbox"/> IN RADURE
<input type="checkbox"/> SU LEGNO	<input type="checkbox"/> VIVO <input type="checkbox"/> MORTO	DI

ESPOSIZIONE:

ASSOLATA OMBROSA MEDIA

UMIDITA' DEL TERRENO

ACQUITRINOSO MOLTO UMIDO UMIDO ASCIUTTO SECCO

VEGETAZIONE CIRCOSTANTE : un ippocastano nei pressi

DETERMINATORE Voto P.

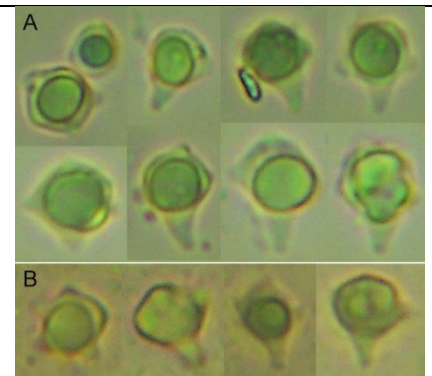
RILIEVI EFFETTUATI SU REPERTI FRESCHI SECCHI



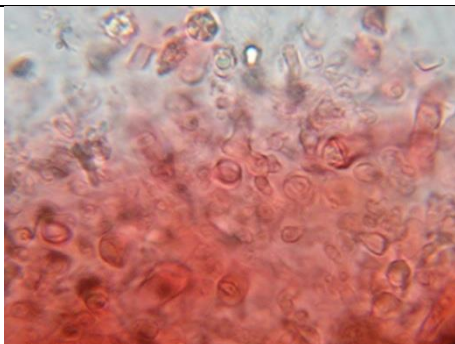
in habitat



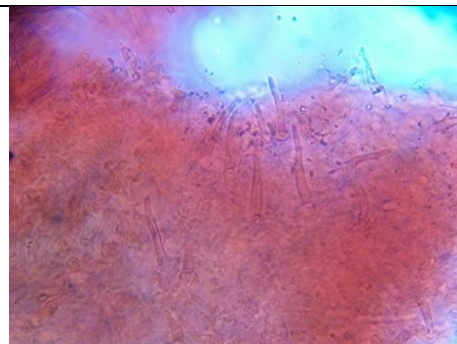
igrofanía il giorno dopo la raccolta



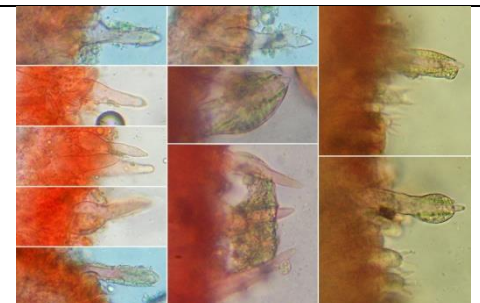
spore in A-NH4, B-acqua



pileipellis in rosso Congo



pileocistidi in rosso Congo



cheilocistidi in rosso Congo

DESCRIZIONE

Cappello 9-13 mm, emisferico poi conico-convesso o convesso, con margine sub solcato e occasionalmente substriato, inizialmente bruno o bruno rossastro spento, poi scolorito a bruno giallastro o giallo olivastro, infine bruno giallastro-grigiastro pallido, da secco grigio brunastro, minutamente pruinoso.

Lamelle abbastanza rade ($L = 20-26$, $l = 1-3$), smarginate-annesse, intervenose con l'età (nel basidioma a cappello aperto-convesso), sottili, da biancastre a crema pallido, in qualche vecchio basidioma sono apparse macchie ocracee, filo concolore, in exsiccata grigio olivastro.

Gambo 25-40 × 0.8-1 mm, cilindraceo o subingrossato in apice e base (-2 mm), concolore con le lamelle e immutabile nella porzione apicale, porzione inferiore grigio brunastro chiaro o scuro eventualmente sfumato di rossastro-porpora che seccando passa da bruno-grigio purpureo a grigio purpureo e infine nero purpureo ma in un esemplare immutato, interamente pruinoso, porzione inferiore sotto una sottile copertura biancastra o bruno pallido, appressata o minutamente strigosa, estrema base interrata per ca. 3-5 mm e aderente al substrato.

Carne concolore con le superfici esterne in gambo e sottocute, biancastra nel cappello; odore indistinto.

Basidiospore (incluso protuberanze e apicolo) 7.5-9.0 × 5.9-7.7 μm, $Q = 1.1-1.3$, stellate, coperte da 4-6 (incluso apicolo) protuberanze visibili sul contorno (probabilmente 6-8 in ottica tridimensionale), lunghe fino a 2 μm, ampie, a base conica e vertice ottuso, apicolo prominente, conico, lungo fino a 3 μm, alcune lisce e arrotondate o poligonali, altre con protuberanze solo accennate, corpo centrale (escluso protuberanze) globoso o subgloboso, con una grande guttula, inamiloidi; **basidi** 30-40 (45) × 6-9 μm, 4-sp., strettamente clavati, sterigmi lunghi fino a 6.5 μm; **cheilocistidi** (35) 45-70 × 8-16 μm, lageniformi, fusiformi, conici, alcuni con 1-3 restringimenti sinuosi, apice da ottuso a mucronato o acuto, mai rigonfio, base tronca o pedunculata e peduncolo dritto o deforme, parete ispessita per 0.5-2 μm eccetto all'estremo apice, porzione superiore ricoperta da grandi masse fugaci di muco, muco e pareti verde o verde giallastro in NH₄, sparsi e misti a basidi e basidioli; **filo lamellare** eteromorfo;

pleurocistidi simili ai cheilocistidi ma con muco meno sviluppato;

trama imeniale subparallela, a pigmento intraparietale giallo pallido in NH₄;

suprapellis una sottile cutis di ife esili (larghe 1.0-4.5 μm), da diramate a fortemente e irregolarmente diverticolate (struttura *Rameales*), ialine, subcongofile, immerse in una matrice gelatinosa spessa 5-15 μm; **subpellis** composta di ife spesse 3-8 μm, giallo ocracee in reattivo di Melzer, a pigmento intraparietale continuo o in placche;

trama pileica di ife più larghe, fino a 13 μm, aggrovigliate, molto sinuose, un po' nodulose;

pileocistidi 27-55 × 4.2-7.5 μm, per lo più conici, altrimenti lageniformi, fusiformi o cilindraceo-conici, alcuni piegati circa a metà altezza o sinuosi, apice da ottuso a acuto ma raramente mucronato, privi di muco, parete spessa 0.5-1.0 μm, numerosi;

caulocistidi 18-87 × 4.0-9.5 μm, per lo più conici e cilindraceo-conici, altrimenti lageniformi o fusiformi, parete 0.5-1.0 μm, abbondanti e sovente in ciuffi;

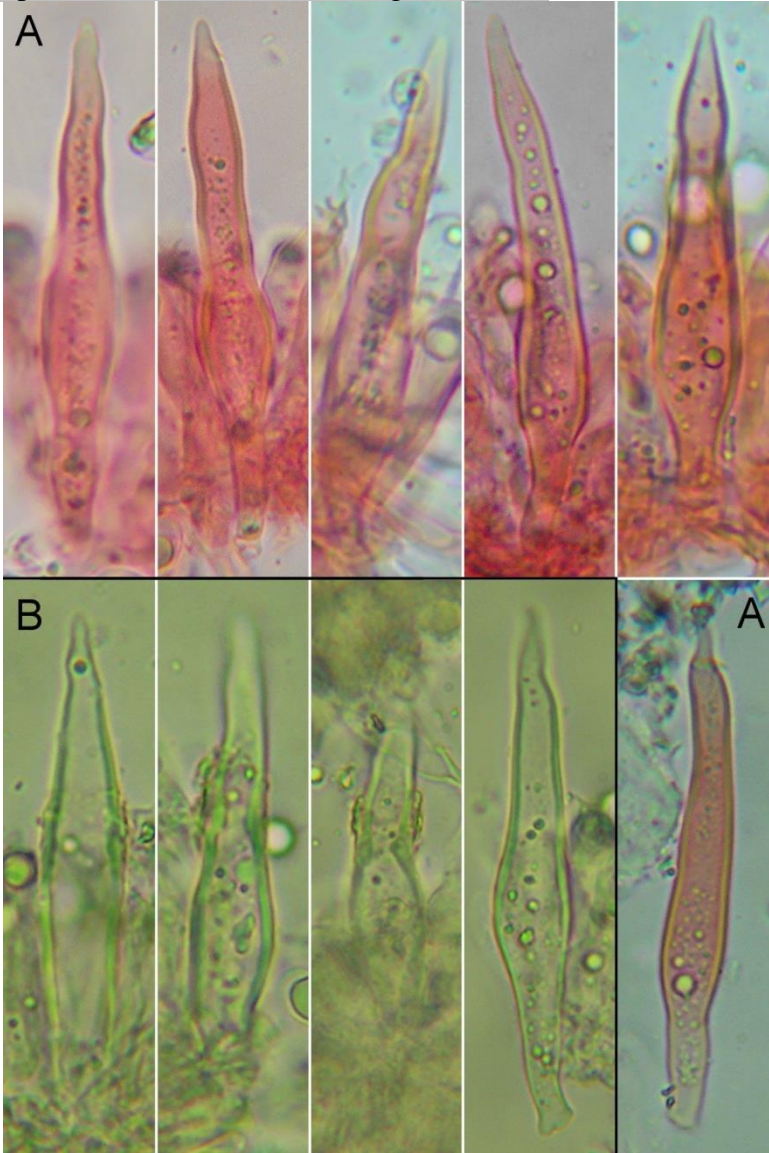
giunti a fibbia presenti.

COMMENTO. La presenza di alcune spore lisce o solo poligonali fa pensare a *Mycenella variispora* Robich ma altri e importanti dati se ne discostano richiamando piuttosto *M. rubropunctata*, in particolare la caulopellis di ife diverticolate, i cistidi imeniali ad apice tendenzialmente mucronato, gli stessi a parete tendenzialmente ispessita, la maculatura delle lamelle in esemplari vecchi.

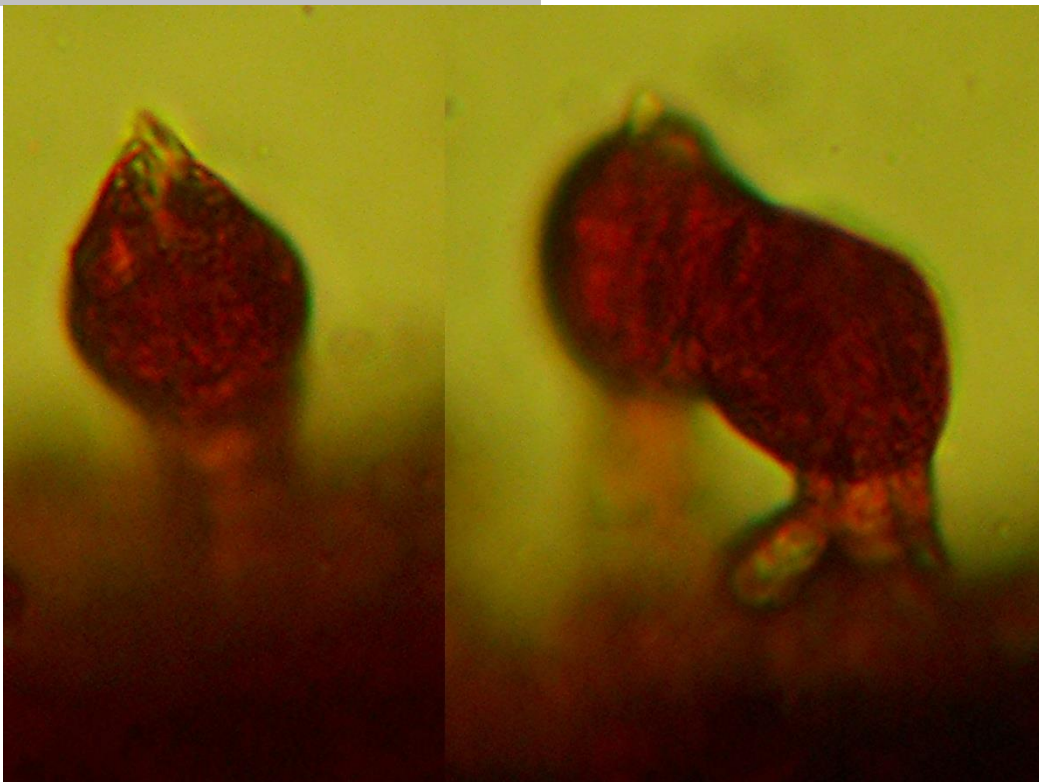
BIBLIOGRAFIA: Komorowska H. - 2005: The genus *Mycenella* (Agaricales, Tricholomataceae) in Poland. Polish Botanical Journal 50 (1): 83-92.

Altre immagini di microscopia:

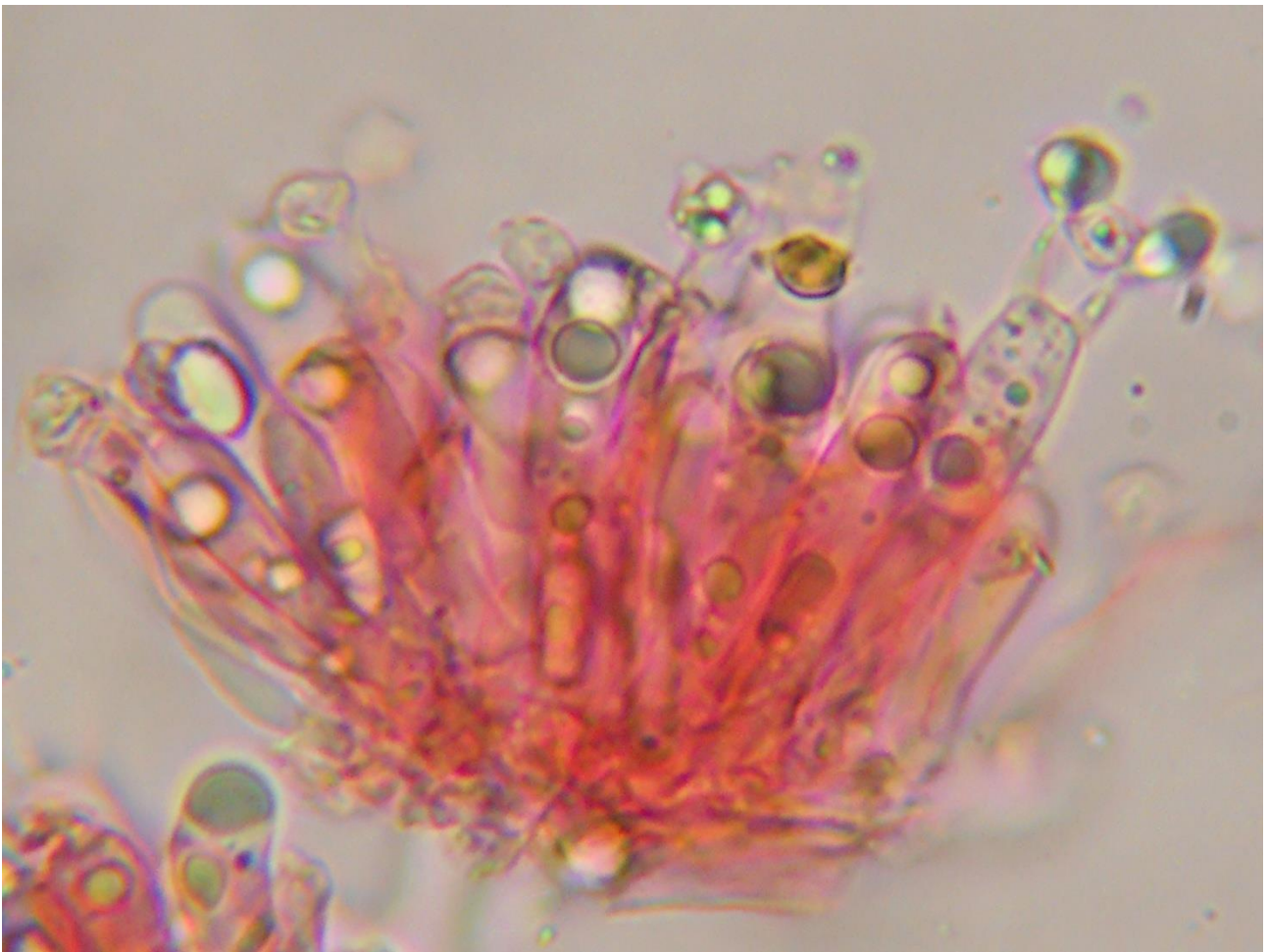
- pleurocistidi in A- rosso Congo, B- NH4:



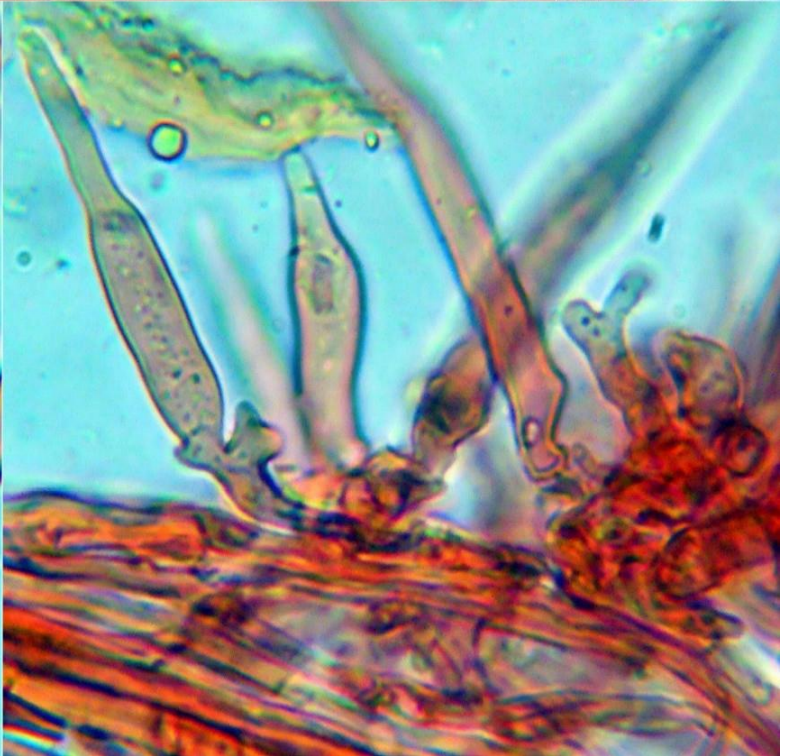
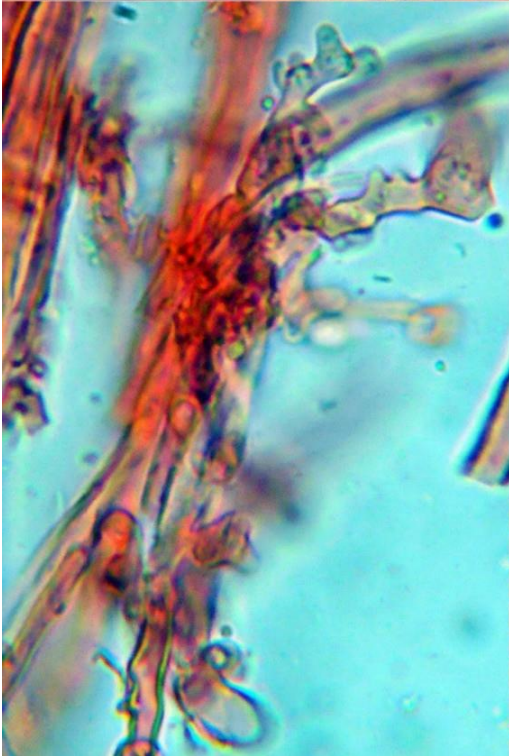
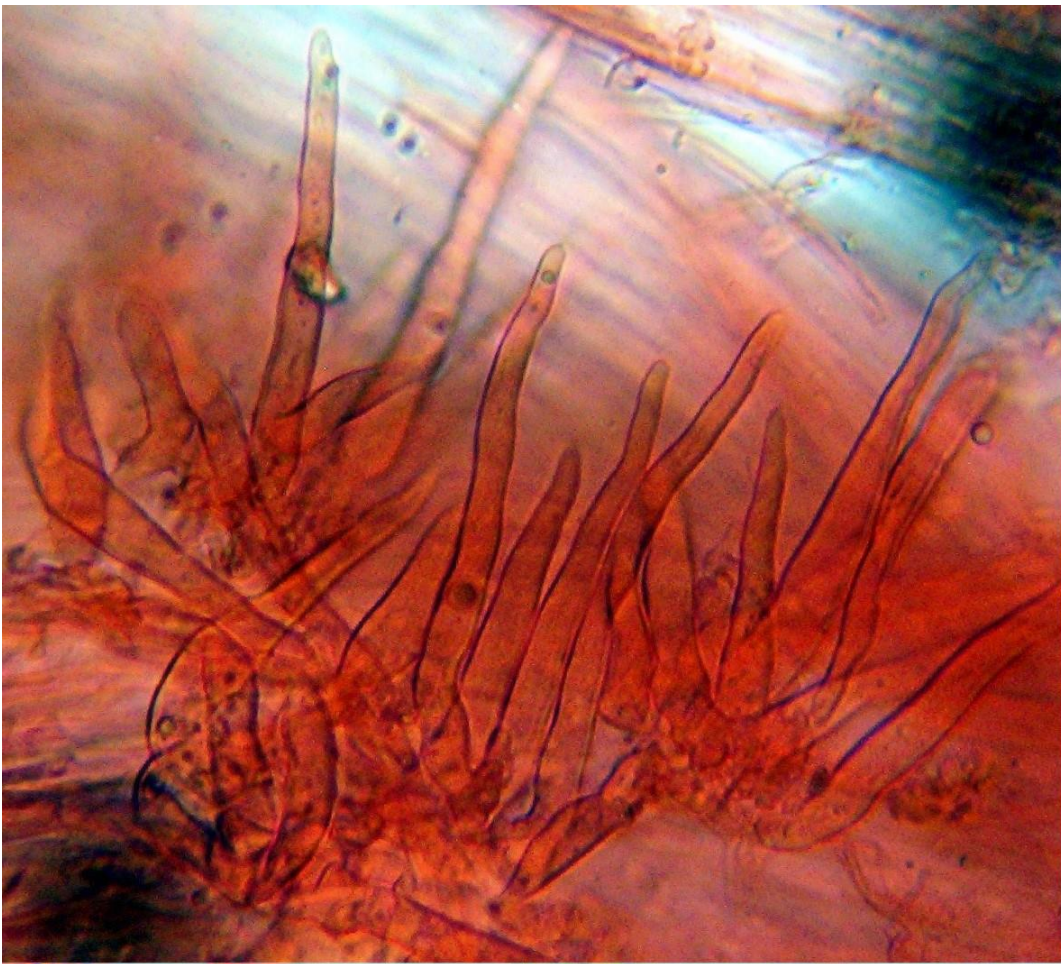
- incrostazione dei cheilocistidi in Melzer:

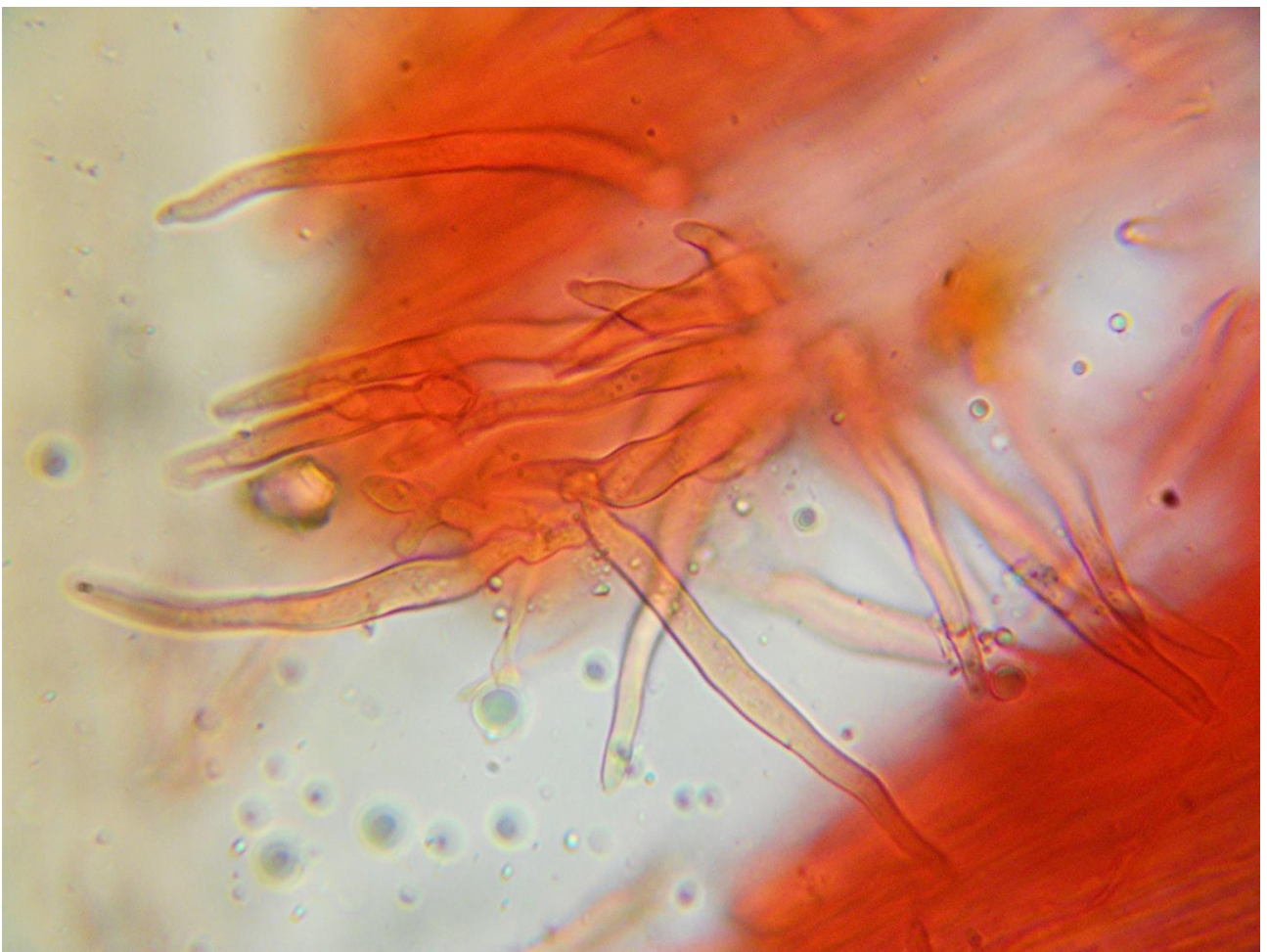


- Basidi in rosso Congo:



- caulocistidi in rosso Congo:





- pileipellis in rosso Congo:

